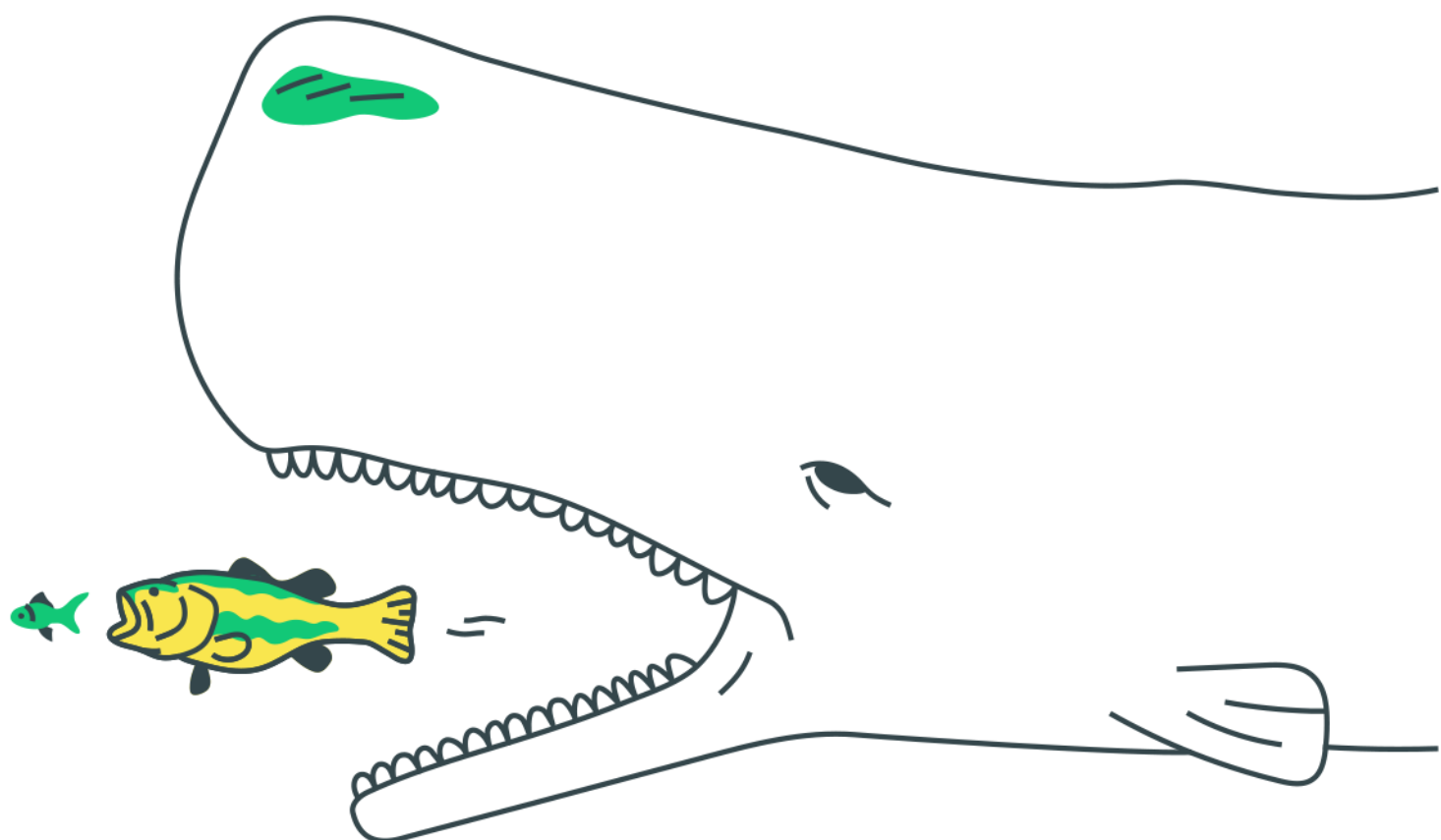


# ***Digestão, Respiração, Circulação e Tecido Sanguíneo***



## ***Digestão, Respiração, Circulação e Tecido Sanguíneo***

1. Uma enzima foi retirada de um dos órgãos do sistema digestório de um cachorro e, após ser purificada, foi diluída em solução fisiológica e distribuída em três tubos de ensaio com os seguintes conteúdos:

- Tubo 1: carne
- Tubo 2: macarrão
- Tubo 3: banha

Em todos os tubos foi adicionado ácido clorídrico (HCl), e o pH da solução baixou para um valor próximo a 2. Além disso, os tubos foram mantidos por duas horas a uma temperatura de 37 °C. A digestão do alimento ocorreu somente no tubo 1. De qual órgão do cachorro a enzima foi retirada?

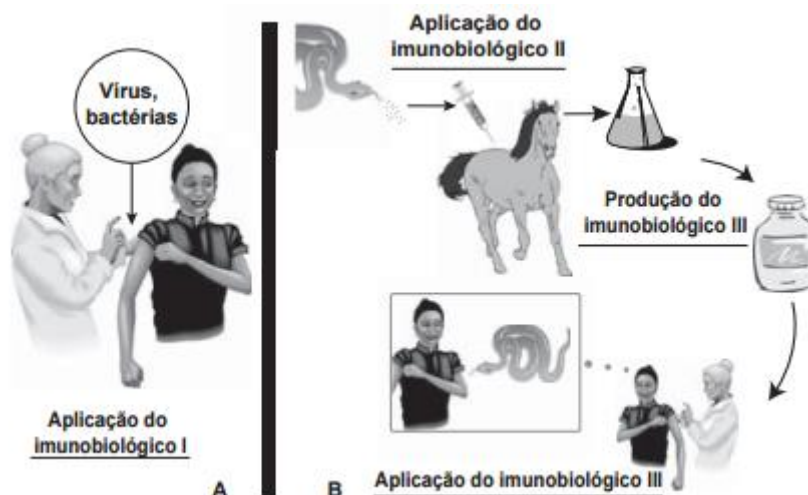
- a) Fígado
- b) Pâncreas
- c) Estômago
- d) Vesícula biliar
- e) Intestino delgado

2. Um pesquisador percebe que o rótulo de um dos vidros em que guarda um concentrado de enzimas digestivas está ilegível. Ele não sabe qual enzima o vidro contém, mas desconfia de que seja uma protease gástrica, que age no estômago digerindo proteínas. Sabendo que a digestão no estômago é ácida e no intestino é básica, ele monta cinco tubos de ensaio com alimentos diferentes, adiciona o concentrado de enzimas em soluções com pH determinado e aguarda para ver se a enzima age em algum deles.

O tubo de ensaio em que a enzima deve agir para indicar que a hipótese do pesquisador está correta é aquele que contém

- a) cubo de batata em solução com pH = 9.
- b) pedaço de carne em solução com pH = 5.
- c) clara de ovo cozida em solução com pH = 9.
- d) porção de macarrão em solução com pH = 5.
- e) bolinha de manteiga em solução com pH = 9.

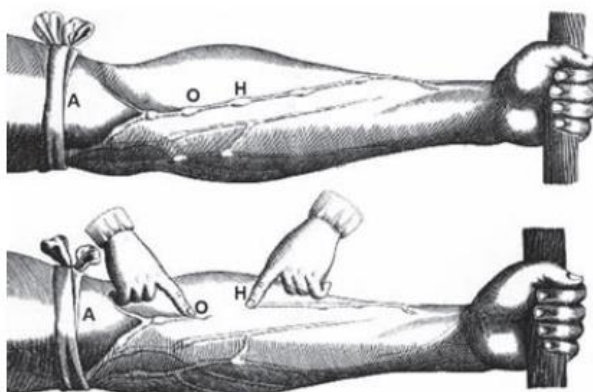
3. Imunobiológicos: diferentes formas de produção, diferentes aplicações



Embora sejam produzidos e utilizados em situações distintas, os imunobiológicos I e II atuam de forma semelhante nos humanos e equinos, pois

- a) conferem imunidade passiva.
- b) transferem células de defesa.
- c) suprimem a resposta imunológica.
- d) estimulam a produção de anticorpos.
- e) desencadeiam a produção de antígenos.

4. A imagem representa uma ilustração retirada do livro *De Motu Cordis*, de autoria do médico inglês Willian Harvey, que fez importantes contribuições para o entendimento do processo de circulação do sangue no corpo humano. No experimento ilustrado, Harvey, após aplicar um torniquete (A) no braço de um voluntário e esperar alguns vasos incharem, pressionava-os em um ponto (H). Mantendo o ponto pressionado, deslocava o conteúdo de sangue em direção ao cotovelo, percebendo que um trecho do vaso sanguíneo permanecia vazio após esse processo (H-O).



Disponível em: [www.answers.com](http://www.answers.com). Acesso em: 18 dez. 2012 (adaptado).

A demonstração de Harvey permite estabelecer a relação entre circulação sanguínea e

- a) pressão arterial.
- b) válvulas venosas.
- c) circulação linfática.
- d) contração cardíaca.
- e) transporte de gases.

5. A produção de soro antiofídico é feita por meio da extração da peçonha de serpentes que, após tratamento, é introduzida em um cavalo. Em seguida são feitas sangrias para avaliar a concentração de anticorpos produzidos pelo cavalo. Quando essa concentração atinge o valor desejado, é realizada a sangria final para obtenção do soro. As hemácias são devolvidas ao animal, por meio de uma técnica denominada plasmaferese, a fim de reduzir os efeitos colaterais provocados pela sangria.

(Disponível em: <http://www.infobibos.com>. Acesso em: 28 abr. 2010 (adaptado).)

A plasmaferese é importante, pois, se o animal ficar com uma baixa quantidade de hemácias, poderá apresentar

- a) febre alta e constante.
- b) redução de imunidade.
- c) aumento da pressão arterial.
- d) quadro de leucemia profunda.
- e) problemas no transporte de oxigênio

6. Um paciente deu entrada em um pronto-socorro apresentando os seguintes sintomas: cansaço, dificuldade em respirar e sangramento nasal. O médico solicitou um hemograma ao paciente para definir um diagnóstico. Os resultados estão dispostos na tabela:

Constituinte	Número normal	Paciente
Glóbulos vermelhos	4,8 milhões/mm <sup>3</sup>	4 milhões/mm <sup>3</sup>
Glóbulos brancos	(5 000 – 10 000)/mm <sup>3</sup>	9 000/mm <sup>3</sup>
Plaquetas	(250 000 – 400 000)/mm <sup>3</sup>	200 000/mm <sup>3</sup>

TORTORA, G. J. *Corpo Humano: fundamentos de anatomia e fisiologia*.  
Porto Alegre: Artmed, 2000 (adaptado).

Relacionando os sintomas apresentados pelo paciente com os resultados de seu hemograma, constata-se que

- a) o sangramento nasal é devido à baixa quantidade de plaquetas, que são responsáveis pela coagulação sanguínea.
- b) o cansaço ocorreu em função da quantidade de glóbulos brancos, que são responsáveis pela coagulação sanguínea.
- c) A dificuldade respiratória decorreu da baixa quantidade de glóbulos vermelhos, que são responsáveis pela defesa imunológica.
- d) o sangramento nasal é decorrente da baixa quantidade de glóbulos brancos, que são responsáveis pelo transporte de gases no sangue.
- e) A dificuldade respiratória ocorreu pela quantidade de plaquetas, que são responsáveis pelo transporte de oxigênio no sangue.

7. Os sintomas mais sérios da Gripe A, causada pelo vírus H1N1, foram apresentados por pessoas mais idosas e por gestantes. O motivo aparente é a menor imunidade desses grupos contra o vírus. Para aumentar a imunidade populacional relativa ao vírus da gripe A, o governo brasileiro distribuiu vacinas para os grupos mais suscetíveis.

A vacina contra o H1N1, assim como qualquer outra vacina contra agentes causadores de doenças infectocontagiosas, aumenta a imunidade das pessoas porque

- a) possui anticorpos contra o agente causador da doença.
- b) possui proteínas que eliminam o agente causador da doença.
- c) estimula a produção de glóbulos vermelhos pela medula óssea.
- d) possui linfócitos B e T que neutralizam o agente causador da doença.
- e) estimula a produção de anticorpos contra o agente causador da doença.

8.



De acordo com o relatório “A grande sombra da pecuária” (Livestock’s Long Shadow), feito pela Organização das Nações Unidas para a Agricultura e a Alimentação, o gado é responsável por cerca de 18% do aquecimento global, uma contribuição maior que a do setor de transportes.

(Disponível em: [www.conpet.gov.br](http://www.conpet.gov.br). Acesso em: 22 jun. 2010.)

A criação de gado em larga escala contribui para o aquecimento global por meio da emissão de

- a) metano durante o processo de digestão.
- b) óxido nitroso durante o processo de ruminação.
- c) Clorofluorcarbono durante o transporte de carne
- d) Óxido nitroso durante o processo respiratório.
- e) dióxido de enxofre durante o consumo de pastagens.

9. A tabela abaixo representa, nas diversas regiões do Brasil, a porcentagem de mães que, em 2005, amamentavam seus filhos nos primeiros meses de vida.

Ao ingerir leite materno, a criança adquire anticorpos importantes que a defendem de doenças típicas da primeira infância. Nesse sentido, a tabela mostra que, em 2005,

percentualmente, as crianças brasileiras que estavam mais protegidas dessas doenças eram as da região

- a) Norte.
- b) Nordeste.
- c) Sudeste.
- d) Sul.
- e) Centro-Oeste.

10. A obesidade, que nos países desenvolvidos já é tratada como epidemia, começa a preocupar especialistas no Brasil. Os últimos dados da Pesquisa de Orçamentos Familiares, realizada entre 2002 e 2003 pelo IBGE, mostram que 40,6% da população brasileira estão acima do peso, ou seja, 38,8 milhões de adultos. Desse total, 10,5 milhões são considerados obesos. Várias são as dietas e os remédios que prometem um emagrecimento rápido e sem riscos. Há alguns anos foi lançado no mercado brasileiro um remédio de ação diferente dos demais, pois inibe a ação das lipases, enzimas que aceleram a reação de quebra de gorduras. Sem serem quebradas elas não são absorvidas pelo intestino, e parte das gorduras ingeridas é eliminada com as fezes. Como os lipídios são altamente energéticos, a pessoa tende a emagrecer. No entanto, esse remédio apresenta algumas contra-indicações, pois a gordura não absorvida lubrifica o intestino, causando desagradáveis diarreias. Além do mais, podem ocorrer casos de baixa absorção de vitaminas lipossolúveis, como as A, D, E e K, pois

- a) essas vitaminas, por serem mais energéticas que as demais, precisam de lipídios para sua absorção.
- b) a ausência dos lipídios torna a absorção dessas vitaminas desnecessária.
- c) essas vitaminas reagem com o remédio, transformando-se em outras vitaminas.
- d) as lipases também desdobram as vitaminas para que essas sejam absorvidas.
- e) essas vitaminas se dissolvem nos lipídios e só são absorvidas junto com eles.



## ***Gabarito***

- 1.** C
- 2.** B
- 3.** D
- 4.** B
- 5.** E
- 6.** A
- 7.** E
- 8.** A
- 9.** A
- 10.** E