

Resolução de Questões de Provas Específicas de Geografia - Aula 4



Resolução de Questões de Provas Específicas de Geografia - Aula 4

1. (UECE) Sabendo que o clima tem uma inequívoca ação dinâmica, manifesta no sistema oceano-continente-atmosfera, pode-se afirmar corretamente que alguns dos seus principais elementos formadores são:

- a) relevo, vegetação e temperatura.
- b) umidade, solos e hidrografia.
- c) temperatura, umidade e pressão.
- d) pressão, geologia e massas de ar.

2. (UEMG) Como se forma um ciclone tropical

A mais detalhada simulação climática para ciclones tropicais feita até agora indica que o aquecimento global deve fazer com que esses eventos extremos sejam não apenas mais fortes, mas também mais numerosos. (...) Num cenário pessimista – no qual não haja corte na emissão de CO₂ e a temperatura da Terra suba até 4° C acima dos níveis anteriores à era industrial –, ciclones tropicais seriam de 10% a 40% mais frequentes no ano de 2100. (...)

(Folha de S. Paulo - C7, 11/7/2013. Adaptado.)



(www.google.com.br/imagens/ciclonestropicais. Acesso: 9/10/2013. Adaptado.)

Com base nas informações contidas no texto e na imagem acima, são feitas as seguintes afirmações:

I - na ilustração, o número 2 indica o fluxo de ar que começa a girar por causa do movimento de rotação da Terra.

II - na ilustração, a alteração da temperatura oceânica, em 1, atua como combustível para a formação dos ciclones tropicais.

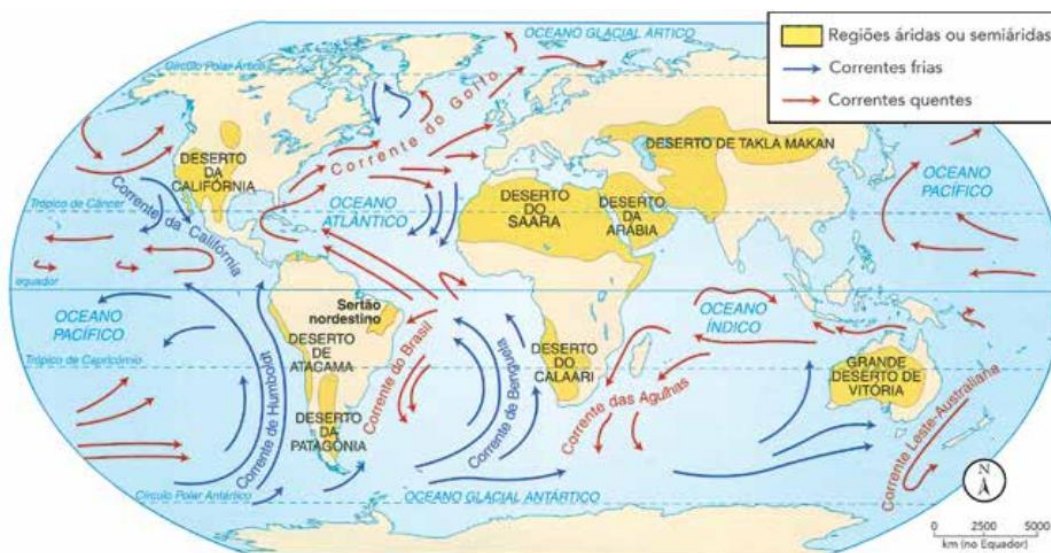
III - as ações antrópicas na natureza podem alterar os fenômenos climáticos que ocorrem no planeta Terra.

IV - o desenvolvimento das atividades industriais tem como única consequência o aquecimento dos oceanos.

Estão CORRETAS

- a) apenas as afirmativas I e III.
- b) apenas as afirmativas I, II e IV.
- c) apenas as afirmativas I, II e III.
- d) apenas as afirmativas II e IV.

3. (UERJ) As correntes marítimas são extensas porções de água que se deslocam superficialmente pelos oceanos. Constituem um dos fatores do clima, ou seja, exercem uma influência no comportamento da temperatura e no regime de chuvas das regiões costeiras. Observe no mapa as principais correntes marítimas do planeta.



MOREIRA, J. C. *Geografia geral e do Brasil*. São Paulo: Scipione, 2010.

Explique a relação entre as correntes marítimas e as áreas de ocorrência de desertos litorâneos e aponte a influência da corrente do Golfo no clima da Europa Ocidental.

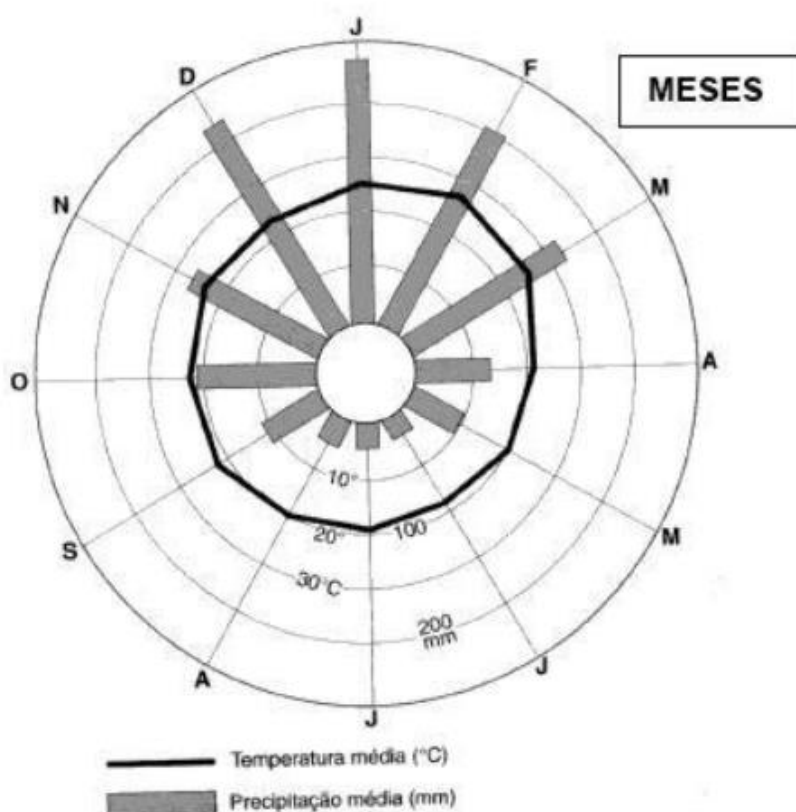
4. (UERJ)**Enchentes no Paquistão**

Chuvas de monções causaram inundações devastadoras por todo o Paquistão em agosto deste ano, deixando uma área do tamanho da Inglaterra debaixo d'água e afetando 8 milhões de pessoas. As autoridades paquistanesas tentam proteger 360 mil pessoas ameaçadas pelas águas na região sul, mas o volume de chuvas, o maior já registrado na história do país, dificulta os trabalhos de resgate.

Adaptado de www.noticias.r7.com

As chuvas de monções são fenômenos naturais que acontecem de forma recorrente no Paquistão e em seus países vizinhos. Aponte o continente e a atividade econômica mais afetada por esse fenômeno. Explique também o mecanismo dessas chuvas no verão.

5. (UFRGS) Observe o gráfico abaixo.

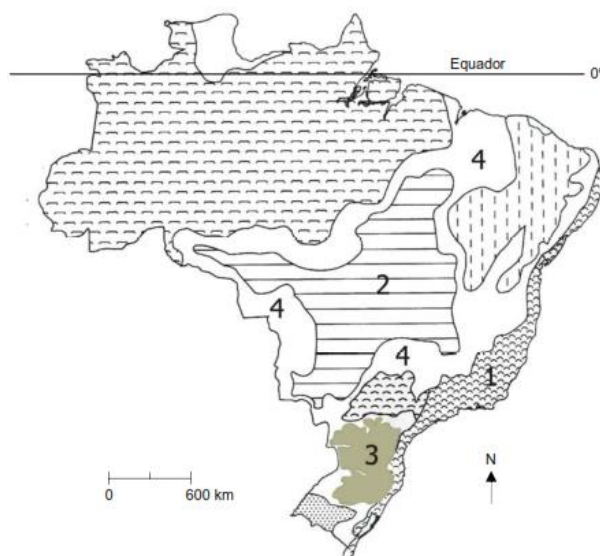


Fonte: MARTINELLI, M. *Gráficos e mapas: construa-os você mesmo*. São Paulo: Moderna, 1998. p. 75.

Assinale a alternativa que indica corretamente o tipo climático representado e suas características.

- a) Clima temperado, com temperaturas acima de 30°C no verão e abaixo de 10°C no inverno, com chuvas regulares durante o ano.
- b) Clima semiárido, com chuvas abaixo de 20 mm, durante todo o ano.
- c) Clima tropical, com verão chuvoso e temperaturas acima de 20°C, inverno seco com temperaturas mais amenas.
- d) Clima equatorial, com temperaturas elevadas, durante todo o ano, e precipitações regulares.
- e) Clima subtropical com inverno chuvoso e temperaturas amenas, verão seco com temperaturas acima de 20°C.

6. (UFRGS) O mapa abaixo representa os estudos realizados pelo geógrafo brasileiro Aziz Nacib Ab'Saber, sobre os domínios morfoclimáticos do Brasil, que resultam da interação entre relevo, clima e vegetação.



AB'SABER, A. N. *Os domínios de natureza no Brasil*. São Paulo: Ateliê Editorial, 2003. p. 16.

Considere as seguintes afirmações a respeito dos domínios morfoclimáticos e a respectiva localização no mapa.

I - Domínio da Caatinga (1 no mapa): relevo formado por depressões e planaltos. Possui clima semiárido, com chuvas concentradas em alguns meses do ano. A vegetação de arbustos espinhosos e cactáceas sofre alterações desde a época do Brasil colônia.

II - Domínio do Cerrado (2 no mapa): a vegetação tem sido intensamente alterada para dar lugar às áreas de pastagens e para a instalação de lavouras (sobretudo o cultivo da soja).

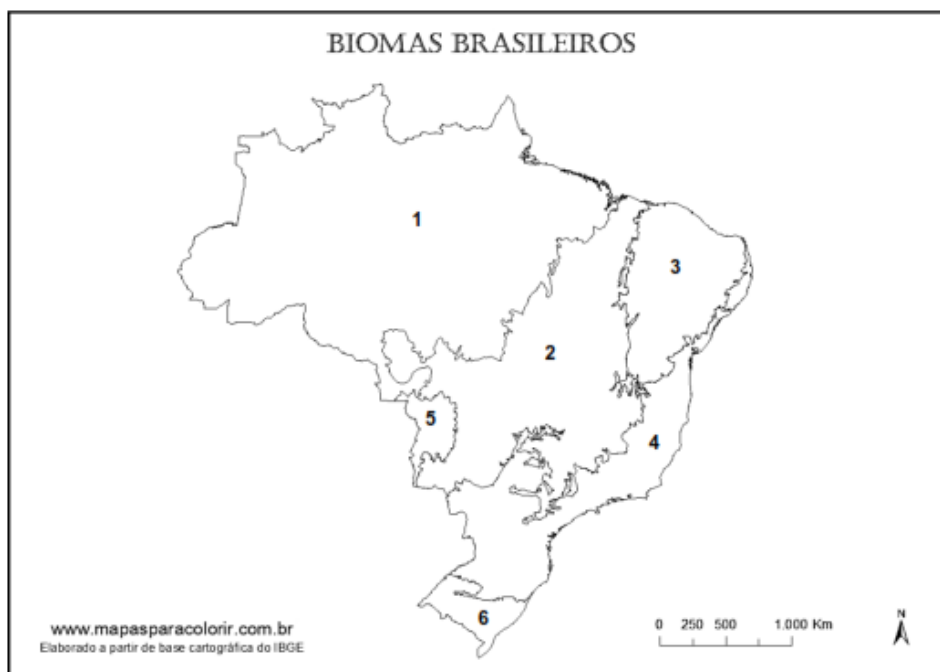
III - Domínio das Araucárias (3 no mapa): região caracterizada pela presença de planaltos em estruturas dobradas, com muitas serras e morros.

IV - Faixas de Transição (4 no mapa): áreas intermediárias que possuem características ambientais de dois ou mais domínios morfoclimáticos, como é o caso do Pantanal mato grossense.

Quais estão corretas?

- a) Apenas I e II.
- b) Apenas I e III.
- c) Apenas II e III.
- d) Apenas II e IV.
- e) Apenas III e IV.

7. (UFSC)



Disponível em: <<http://www.mapasparacolorir.com.br>>. [Adaptado]. Acesso em: 28 ago. 2015.

Sobre os biomas brasileiros, é CORRETO afirmar que:

01. o bioma Amazônia é o de maior extensão no país e o bioma Pantanal é o de menor extensão.

02. o bioma Mata Atlântica possui uma das maiores diversidades do país e é um dos mais preservados em virtude da criação de muitas Unidades de Conservação durante o século XX.

04. os biomas brasileiros se distinguem por sua vegetação, localização geográfica (continentalidade, proximidade com o mar, latitude, altitude etc.), tipo de relevo e solo e condições climáticas, mas são protegidos sobretudo pelo tipo de exploração econômica que exercem.

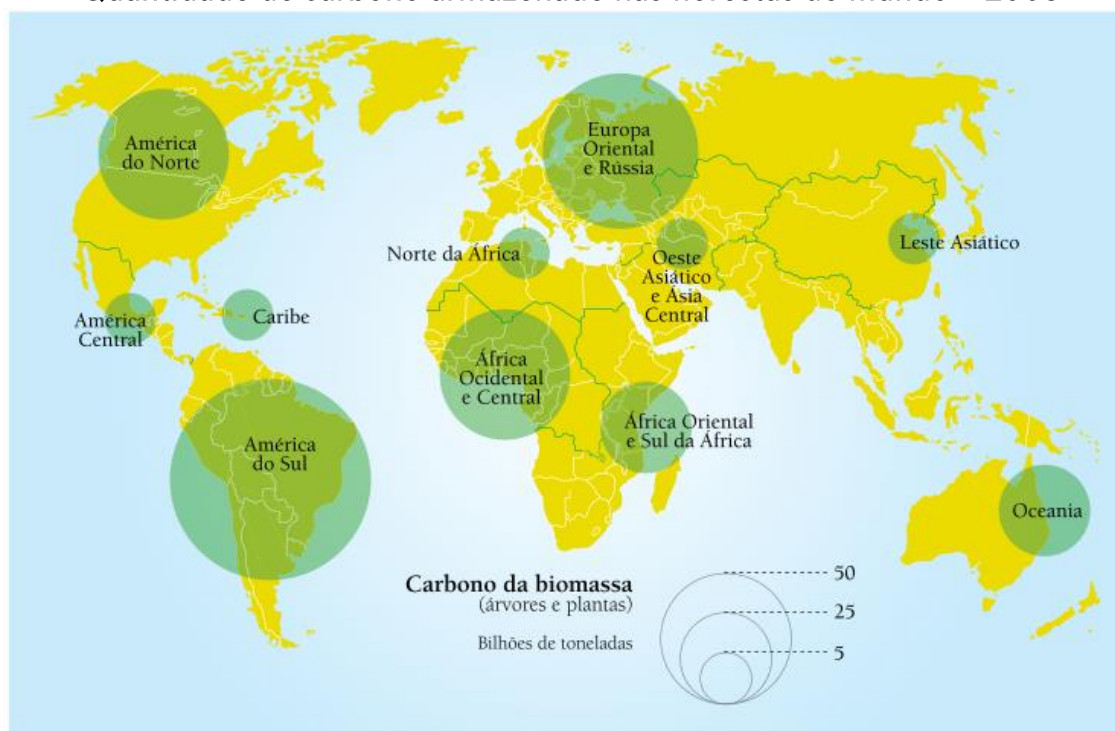
08. no mapa acima estão representados, em ordem, os seguintes biomas: (1) Amazônia; (2) Cerrado; (3) Caatinga; (4) Mata Atlântica; (5) Pantanal e (6) Pampa, tendo este último bioma se desenvolvido, a partir do século XVII, com a criação de equinos e bovinos no país.

16. o bioma Mata Atlântica se caracteriza, no estado de Santa Catarina, em Floresta Ombrófila Densa, com vegetação encontrada no litoral e que se estende pelos vales da bacia hidrográfica do rio Itajaí-Açu, e em Floresta Ombrófila Mista, cuja denominação é dada pela presença de uma conífera aciculifoliada, com mata homogênea associada a áreas de campos.

O somatório das afirmativas é:

8. (UERJ) As florestas contribuem com a fixação de parte do carbono atmosférico do planeta, amenizando o processo do aquecimento global. As queimadas realizadas nessas formações vegetais, contudo, possuem o efeito inverso, agravando esse processo.

Quantidade de carbono armazenado nas florestas do mundo – 2005



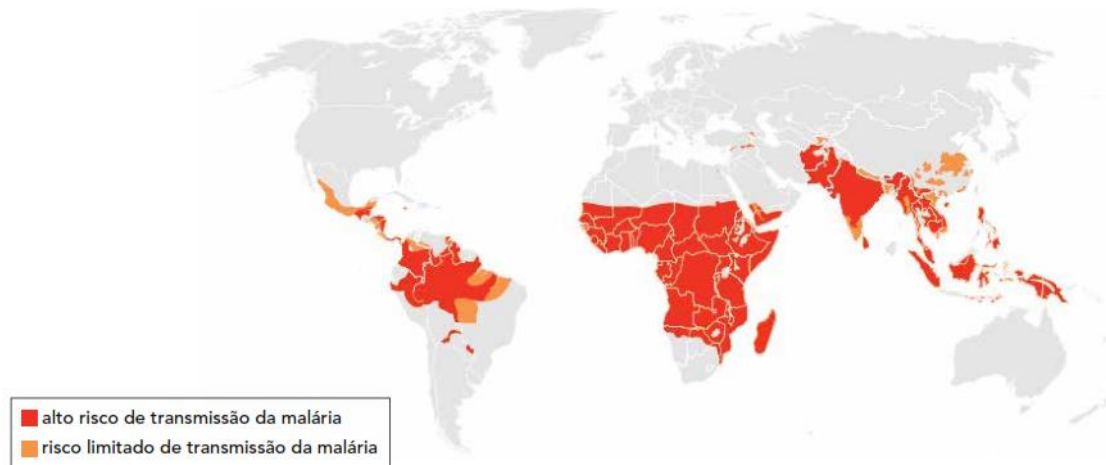
Adaptado de Atlas do meio ambiente. Le Monde Diplomatique Brasil, 2007.

Identifique os dois tipos de formações florestais com maior potencial para amenizar o aquecimento global. Em seguida, aponte uma característica das espécies arbóreas encontradas em cada uma dessas duas formações.

9. (UERJ) A malária humana é uma doença parasitária, transmitida pela picada de mosquitos. Apesar de ter cura, pode evoluir para suas formas agudas em poucos dias se não for diagnosticada e tratada rapidamente. Diagnosticar e começar o tratamento correto na fase inicial da doença pode fazer a diferença entre a vida e a morte. Essa medida também diminui a possibilidade de ocorrência de novos casos, se o doente com malária permanecer nas áreas de transmissão.

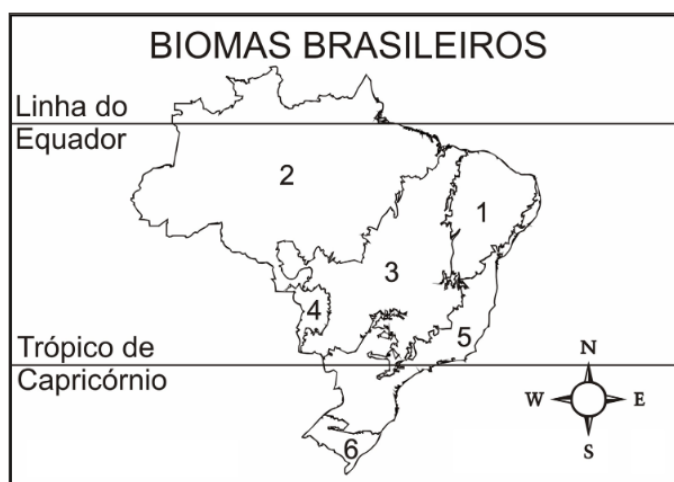
Adaptado de fiocruz.br.

Áreas com risco de transmissão da malária

*Adaptado de mhss.gov.na*

Com base nas informações do texto e na análise do mapa, apresente um fator ambiental responsável pelo contágio da malária nas regiões com alto risco de transmissão. Apresente, também, uma justificativa socioeconômica para o elevado número de mortes associadas a essa doença em algumas dessas regiões.

10. (UEMG) O mapa a seguir faz parte de um projeto que tem o intuito de quantificar desmatamentos de áreas com vegetação nativa em biomas brasileiros. O objetivo é regular as ações de fiscalização e combate a desmatamentos ilegais nesses biomas, cabendo ao Centro de Sensoriamento Remoto do IBAMA (CSR) a detecção dos desmatamentos.



(www.mapasparacolorir.com.br/mapa-brasil.php. Acesso: 21/10/2012. Adaptado.)

Considerando-se as características que envolvem a utilização de recursos naturais das áreas representadas, é CORRETO afirmar que o bioma de número

- a) 1 corresponde à Caatinga – uma formação bastante heterogênea que apresenta grande variedade de espécies.
- b) 2 corresponde à Amazônia – estende-se por toda a região Norte do Brasil e possui um caráter de baixa biodiversidade.
- c) 3 corresponde ao Cerrado – possui alta fertilidade do solo devido à sua adaptação ao clima tropical.
- d) 4 corresponde ao Pantanal – uma das principais faixas de transição do país adaptada ao clima subtropical.

Gabarito

1. C
2. C
3. Explicação: as correntes marítimas frias causam queda de temperatura nas áreas litorâneas, o que provoca chuvas no oceano. Dessa forma, as massas de ar atingem o continente sem umidade e originam desertos. Influência: a corrente do Golfo, por ser quente, impede o congelamento do Mar do Norte e ameniza os efeitos das baixas temperaturas do inverno na faixa ocidental da Europa.
4. Continente: Ásia. Atividade econômica: Agricultura. Mecanismo: O continente, como absorve mais calor que o oceano, faz com que as massas de ar continentais aqueçam e subam rapidamente, provocando uma rajada de ventos úmidos vindos do oceano, gerando chuvas duradouras.
5. C
6. D
7. 25 (01 + 08 + 16)
8. Floresta Equatorial Amazônica e uma das características: folhas perenes; árvores com folhas largas ou latifoliadas; plantas adaptadas ao excesso de umidade; floresta densa, com vários andares e sem vegetação rasteira; vegetação heterogênea, com grande diversidade de espécies. Floresta Boreal, de Coníferas ou Taiga e uma das características: folhas perenes; plantas adaptadas a longos períodos frios e secos; árvores com folhas em formato de agulha ou aciculifoliadas; vegetação homogênea, com pequena diversidade de espécies; floresta aberta, com presença de vegetação rasteira entre as árvores.
9. Fator ambiental: as regiões mais quentes e úmidas do globo, notadamente as intertropicais, favorecem a ocorrência da doença. Uma das respostas: nutrição insuficiente; precárias condições médico-sanitárias; falta de atendimento médico adequado.
10. A