

Resolução de Questões do ENEM

1. O *designer* português Miguel Neiva criou um sistema de símbolos que permite que pessoas daltônicas identifiquem cores. O sistema consiste na utilização de símbolos que identificam as cores primárias (azul, amarelo e vermelho). Além disso, a justaposição de dois desses símbolos permite identificar cores secundárias (como o verde, que é o amarelo combinado com o azul). O preto e o branco são identificados por pequenos quadrados: o que simboliza o preto é cheio, enquanto o que simboliza o branco é vazio. Os símbolos que representam preto e branco também podem ser associados aos símbolos que identificam cores, significando se estas são claras ou escuras.

Folha de Sao Paulo. Disponível em: www1.folha.uol.com.br. Acesso em: 18 fev. 2012. (adaptado)

De acordo com o texto, quantas cores podem ser representadas pelo sistema proposto?

- a) 14
- b) 18
- c) 20
- d) 21
- e) 23

2. Uma fábrica de parafusos possui duas máquinas, I e II, para a produção de certo tipo de parafuso.

Em setembro, a máquina I produziu $\frac{54}{100}$ do total de parafusos produzidos pela fábrica. Dos

parafusos produzidos por essa máquina, $\frac{25}{1000}$ eram defeituosos. Por sua vez, $\frac{38}{1000}$ dos

parafusos produzidos no mesmo mês pela máquina II eram defeituosos.

O desempenho conjunto das duas máquinas é classificado conforme o quadro, em que P indica a probabilidade de um parafuso escolhido ao acaso ser defeituoso.

$0 \leq P < \frac{2}{100}$	Excelente
$\frac{2}{100} \leq P < \frac{4}{100}$	Bom
$\frac{4}{100} \leq P < \frac{6}{100}$	Regular
$\frac{6}{100} \leq P < \frac{8}{100}$	Ruim
$\frac{8}{100} \leq P \leq 1$	Péssimo

O desempenho conjunto dessas máquinas, em setembro, pode ser classificado como

- a) excelente.

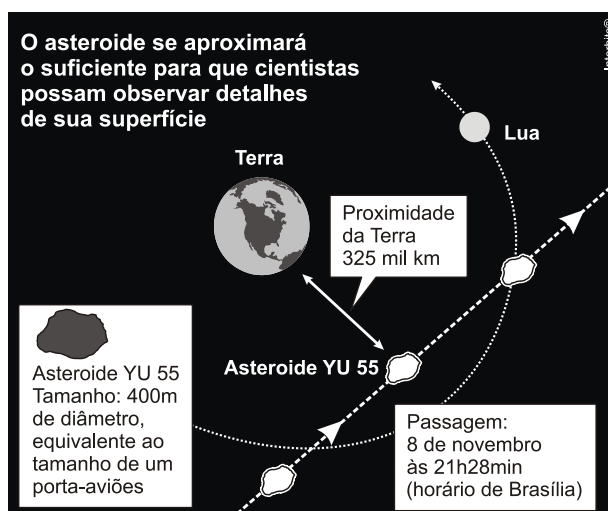
- b) bom.
- c) regular.
- d) ruim.
- e) péssimo.

3. Jogar baralho é uma atividade que estimula o raciocínio. Um jogo tradicional é a Paciência, que utiliza 52 cartas. Inicialmente são formadas sete colunas com as cartas. A primeira coluna tem uma carta, a segunda tem duas cartas, a terceira tem três cartas, a quarta tem quatro cartas, e assim sucessivamente até a sétima coluna, a qual tem sete cartas, e o que sobra forma o monte, que são as cartas não utilizadas nas colunas.

A quantidade de cartas que forma o monte é

- a) 21.
- b) 24.
- c) 26.
- d) 28.
- e) 31.

4. A Agência Espacial Norte Americana (NASA) informou que o asteroide YU 55 cruzou o espaço entre a Terra e a Lua no mês de novembro de 2011. A ilustração a seguir sugere que o asteroide percorreu sua trajetória no mesmo plano que contém a órbita descrita pela Lua em torno da Terra. Na figura, está indicada a proximidade do asteroide em relação à Terra, ou seja, a menor distância que ele passou da superfície terrestre.



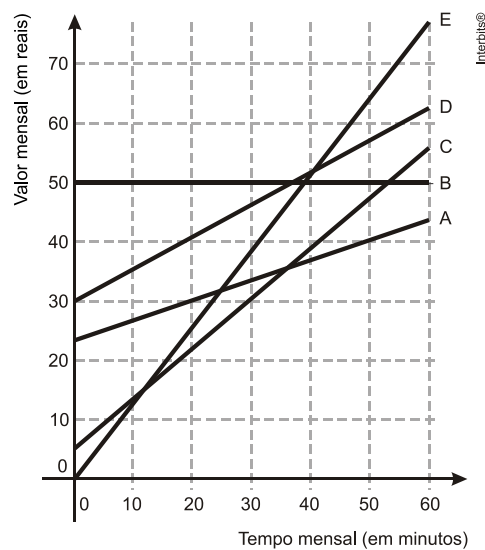
Disponível em: <http://noticias.terra.com.br> (adaptado).

Com base nessas informações, a menor distância que o asteroide YU 55 passou da superfície da Terra é igual a

- a) $3,25 \times 10^2$ km.
- b) $3,25 \times 10^3$ km.

- c) $3,25 \times 10^4$ km.
- d) $3,25 \times 10^5$ km.
- e) $3,25 \times 10^6$ km.

5. No Brasil há várias operadoras e planos de telefonia celular. Uma pessoa recebeu 5 propostas (A, B, C, D e E) de planos telefônicos. O valor mensal de cada plano está em função do tempo mensal das chamadas, conforme o gráfico.



Essa pessoa pretende gastar exatamente R\$30,00 por mês com telefone.

Dos planos telefônicos apresentados, qual é o mais vantajoso, em tempo de chamada, para o gasto previsto para essa pessoa?

- a) A
- b) B
- c) C
- d) D
- e) E

Gabarito

1. C
2. B
3. B
4. D
5. C