

## *Impactos Ambientais*



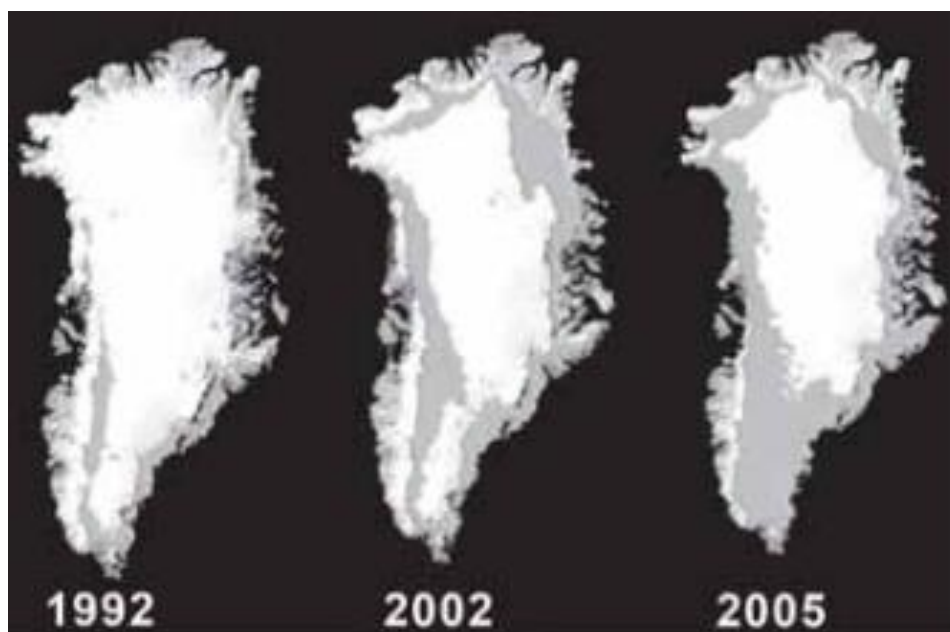
## Impactos Ambientais

### 1. TEXTO I

“Os problemas ambientais são consequência direta da intervenção humana nos diferentes ecossistemas da Terra, causando desequilíbrios no meio ambiente e comprometendo a qualidade de vida.”

*Disponível em: [www.repository.utl.pt](http://www.repository.utl.pt). Acesso em: 29 jul. 2012.*

### TEXTO II



*Disponível em: [www.netuno.eco.br](http://www.netuno.eco.br). Acesso em: 29 jul. 2012.*

As imagens representam as geleiras da Groenlândia, que sofreram e sofrem impactos, resultantes do(a)

- a) ilha de calor.
- b) chuva ácida.
- c) erosão eólica.
- d) inversão térmica.
- e) aquecimento global.

2. “A crescente conscientização sobre os efeitos do modelo intensivo de produção, adotado de forma geral na agricultura, tem gerado também uma série de reações. De fato, a agricultura está cada vez mais pressionada pelo conjunto de relações que mantém com a sociedade em geral, sendo emergente o que comumente se denomina “questão ambiental”. Essas relações, às vezes de dependência, às vezes de conflito, são as que determinam uma chamada ampla para mudanças orientadas à sustentabilidade, não só da atividade agrícola em si, senão que afete de maneira geral a todo o entorno no qual a agricultura está inserida.”

GOMES, J. C. C. *Desenvolvimento rural, transição de formatos tecnológicos, elaboração social da qualidade, interdisciplinaridade e participação*. In: PORTO, V. H.; WIZNIEWSKY, C. R. F. ; SIMICH, T. (Org.). *Agricultor familiar: sujeito de um novo método de pesquisa, o participativo*. Pelotas: Embrapa, 2004.

No texto, faz-se referência a um tipo de pressão da sociedade contemporânea sobre a agricultura. Essa pressão objetiva a seguinte transformação na atividade agrícola:

- a) Ampliação de políticas de financiamento para a produção de transgênicos.
- b) Modernização do modo de produção focado na alta produtividade da terra.
- c) Expansão do agronegócio relacionado ao mercado consumidor externo.
- d) Promoção de práticas destinadas à conservação de recursos naturais.
- e) Inserção de modelos orientados ao uso intensivo de agroquímicos.

3. “A razão principal que leva o capitalismo como sistema a ser tão terrivelmente destrutivo da biosfera é que, na maioria dos casos, os produtores que lucram com a destruição não a registram como um custo de produção, mas sim, precisamente ao contrário, como uma redução no custo. Por exemplo, se um produtor joga lixo em um rio, poluindo suas águas, esse produtor considera que está economizando o custo de outros métodos mais seguros, porém mais caros de dispor do lixo.”

WALLERSTEIN, I. *Utopística ou as decisões históricas do século vinte e um*. Petrópolis: Vozes, 2003.

A pressão dos movimentos socioambientais, na tentativa de reverter a lógica descrita no texto, aponta para a

- a) emergência de um sistema econômico global que secundariza os lucros.
- b) redução dos custos de tratamento de resíduos pela isenção fiscal das empresas.
- c) flexibilização do trabalho como estratégia positiva de corte de custos empresariais.
- d) incorporação de um sistema normativo ambiental no processo de produção industrial.
- e) minimização do papel do Estado em detrimento das organizações não governamentais.

4.



BRASIL. Ministério do Meio Ambiente/IBGE. Biomas. 2004 (adaptado).

No mapa estão representados os biomas brasileiros que, em função de suas características físicas e do modo de ocupação do território, apresentam problemas ambientais distintos.

Nesse sentido, o problema ambiental destacado no mapa indica

- a) desertificação das áreas afetadas.
- b) poluição dos rios temporários.
- c) queimadas dos remanescentes vegetais.
- d) desmatamento das matas ciliares.
- e) contaminação das águas subterrâneas.

5. “A questão ambiental, uma das principais pautas contemporâneas, possibilitou o surgimento de concepções políticas diversas, dentre as quais se destaca a preservação ambiental, que sugere uma ideia de intocabilidade da natureza e impede o seu aproveitamento econômico sob qualquer justificativa.”

PORTO-GONÇALVES, C. W. *A globalização da natureza e a natureza da globalização. Rio de Janeiro: Civilização Brasileira, 2006 (adaptado).*

Considerando as atuais concepções políticas sobre a questão ambiental, a dinâmica caracterizada no texto quanto à proteção do meio ambiente está baseada na

- a) prática econômica sustentável.
- b) contenção de impactos ambientais.
- c) utilização progressiva dos recursos naturais.
- d) proibição permanente da exploração da natureza.
- e) definição de áreas prioritárias para a exploração econômica.

6. “Os dois principais rios que alimentavam o Mar de Aral, Amurdarya e Syrdarya, mantiveram o nível e o volume do mar por muitos séculos. Entretanto, o projeto de estabelecer e expandir a produção de algodão irrigado aumentou a dependência de várias repúblicas da Ásia Central da irrigação e monocultura. O aumento da demanda resultou no desvio crescente de água para a irrigação, acarretando redução drástica do volume de tributários do Mar de Aral. Foi criado na Ásia Central um novo deserto, com mais de 5 milhões de hectares, como resultado da redução em volume.”

*TUNDISI, J. G. Água no século XXI: enfrentando a escassez. São Carlos: Rima, 2003.*

A intensa interferência humana na região descrita provocou o surgimento de uma área desértica em decorrência da

- a) erosão.
- b) salinização.
- c) laterização.
- d) compactação.
- e) sedimentação.

7. “Antes de o sol começar a esquentar as terras da faixa ao sul do Saara conhecida como Sahel, duas dezenas de mulheres da aldeia de Widou, no norte do Senegal, regam a horta cujas frutas e verduras alimentam a população local. É um pequeno terreno que, visto do céu, forma uma mancha verde — um dos primeiros pedaços da “Grande Muralha Verde”, barreira vegetal que se estenderá por 7 000 km do Senegal ao Djibuti, e é parte de um plano conjunto de vinte países africanos.”

*GIORGI, J. Muralha verde. Folha de S. Paulo, 20 maio 2013 (adaptado).*

O projeto ambiental descrito proporciona a seguinte consequência regional imediata:

- a) Facilita as trocas comerciais.
- b) Soluciona os conflitos fundiários.
- c) Restringe a diversidade biológica.
- d) Fomenta a atividade de pastoreio.
- e) Evita a expansão da desertificação.

8. “O uso da água aumenta de acordo com as necessidades da população no mundo. Porém, diferentemente do que se possa imaginar, o aumento do consumo de água superou em duas vezes o crescimento populacional durante o século XX.”

*TEIXEIRA, W. et al. Decifrando a Terra. São Paulo: Cia. Editora Nacional, 2009.*

Uma estratégia socioespacial que pode contribuir para alterar a lógica de uso da água apresentada no texto é a

- a) ampliação de sistemas de reutilização hídrica.
- b) expansão da irrigação por aspersão das lavouras.
- c) intensificação do controle do desmatamento de florestas.
- d) adoção de técnicas tradicionais de produção.
- e) criação de incentivos fiscais para o cultivo de produtos orgânicos.

9. “A Floresta Amazônica, com toda a sua imensidão, não vai estar aí para sempre. Foi preciso alcançar toda essa taxa de desmatamento de quase 20 mil quilômetros quadrados ao ano, na última década do século XX, para que uma pequena parcela de brasileiros se desse conta de que o maior patrimônio natural do país está sendo torrado.”

*AB’SABER, A. Amazônia: do discurso à práxis. São Paulo: EdUSP, 1996.*

Um processo econômico que tem contribuído na atualidade para acelerar o problema ambiental descrito é:

- a) Expansão do Projeto Grande Carajás, com incentivos à chegada de novas empresas mineradoras.
- b) Difusão do cultivo da soja com a implantação de monoculturas mecanizadas.
- c) Construção da rodovia Transamazônica, com o objetivo de interligar a região Norte ao restante do país.
- d) Criação de áreas extrativas do látex das seringueiras para os chamado povos da floresta.



- e) Ampliação do polo industrial da Zona Franca de Manaus, visando atrair empresas nacionais e estrangeiras.

10.



*Disponível em: <http://www.ra-bugio.org.br>. Acesso em: 28 jul. 2010.*

A imagem retrata a araucária, árvore que faz parte de um importante bioma brasileiro que, no entanto, já foi bastante degradado pela ocupação humana. Uma das formas de intervenção humana relacionada à degradação desse bioma foi

- a) o avanço do extrativismo de minerais metálicos voltados para a exportação na região Sudeste.
- b) a contínua ocupação agrícola intensiva de grãos na região Centro-Oeste do Brasil.
- c) o processo de desmatamento motivado pela expansão da atividade canavieira no Nordeste brasileiro.
- d) o avanço da indústria de papel e celulose a partir da exploração da madeira, extraída principalmente no Sul do Brasil.
- e) o adensamento do processo de favelização sobre áreas da Serra do Mar na região Sudeste.

## *Vem que tem mais!*

1. “Segundo a resolução Conama N°001 de janeiro de 1986, o impacto ambiental é definido como qualquer alteração das propriedades físicas, químicas e biológicas do meio ambiente, causada por qualquer forma de matéria ou energia resultante das atividades humanas que, direta ou indiretamente, afetam a saúde, a segurança e o bem-estar da população; as atividades sociais e econômicas; a biota; as condições estéticas e sanitárias do meio ambiente; e a qualidade dos recursos ambientais.”

Disponível em: <http://mundoeducacao.bol.uol.com.br/impactos-ambientais.htm>. Acesso em: 18 de maio de 2016

O crescimento da produção de lixo é um impacto ambiental que tem como uma de suas causas o:

- a) Uso de veículos automotivos
- b) Aumento da população urbana
- c) Uso de agrotóxicos na agricultura
- d) Consumo indiscriminado de água
- e) Desmatamento



## ***Gabarito***

1. E
2. D
3. D
4. A
5. D
6. B
7. E
8. A
9. B
10. D

## ***Gabarito “Vem que tem mais”!***

1. B